

Richtlinie Druckdaten

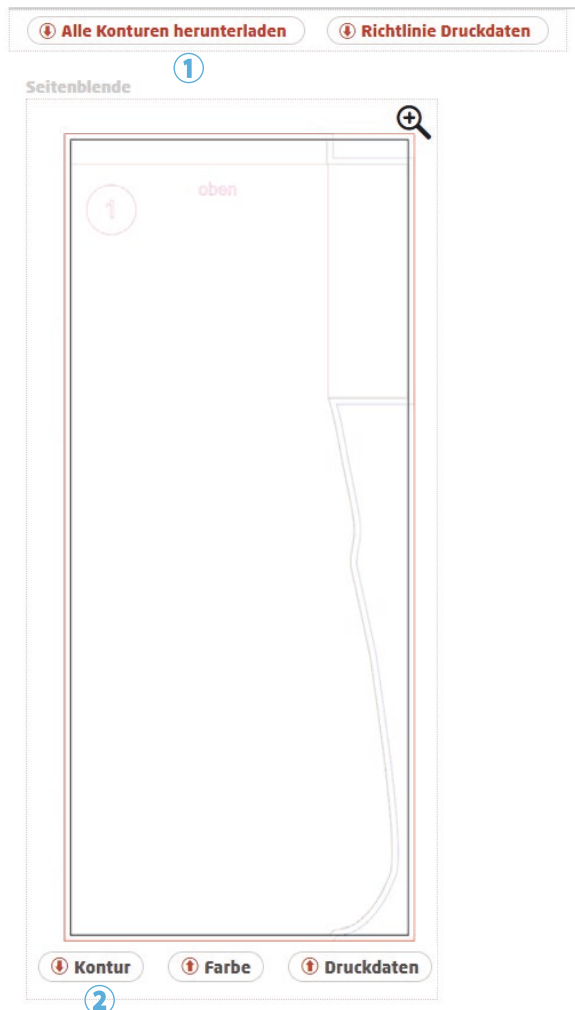
Alle von uns entwickelten Modelle und Entwürfe sind unser geistiges Eigentum und bleiben somit auch in abgewandelter Funktion, Form oder abweichendem Material für uns urheberrechtlich geschützt. Bitte nehmen Sie sich vor dem Erstellen der Druckdaten kurz Zeit und lesen Sie unseren Leitfaden.

Anlage Druckdatei

Die Kontur-Dateien, also die Dateien, die sie benötigen, um die Druckdaten aufzubauen, können in unserem Grafikmodul alle auf einmal unter „Alle Konturen herunterladen“ heruntergeladen werden. ①

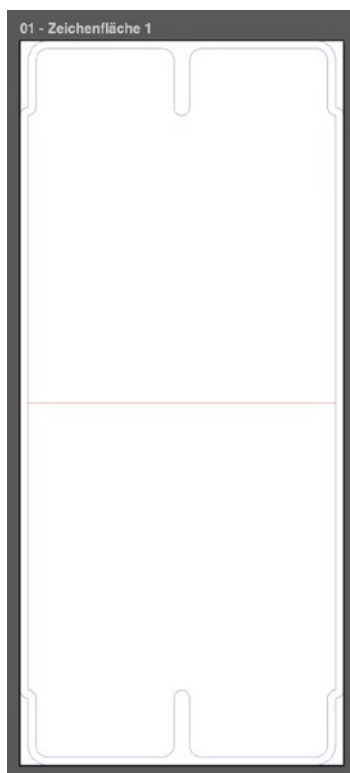
Es besteht außerdem die Möglichkeit, diese einzeln pro Teil herunterzuladen („Kontur“). ②

Der Name einer Datei lautet z.B. 291780 SeitenblendeVS.pdf.

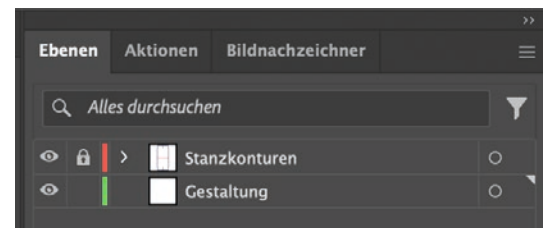


Workflow Adobe Illustrator:

1. „Öffnen mit“, Adobe Illustrator auswählen, Datei öffnet sich
2. Die Stanzkonturen befinden sich in einer Ebene - diese bleibt bitte unangetastet und wird gesperrt. Gestaltung/Grafik in einer oder mehreren Ebenen darunter anlegen (siehe Beispiel: Ebenen) und stets auf die komplette Ausfüllung des Beschnitts achten.



*Dieser Bereich ist der Beschnitt,
welcher ebenfalls gefüllt sein muss*



Beispiel: Ebenen

1. „Öffnen mit“, Adobe InDesign auswählen, Datei öffnet sich
2. Die Stanzkonturen befinden sich in einer Ebene - diese bleibt bitte unangetastet und wird gesperrt. Gestaltung/Grafik in einer oder mehreren Ebenen darunter anlegen (siehe Beispiel: Ebenen) und stets auf die komplette Ausfüllung des Beschnitts achten.

**Speichern - Alle Stanzkonturen müssen zu diesem Zeitpunkt unverändert vorliegen!
Bitte beim Speichern folgende Vorgaben einhalten:**

Adobe PDF speichern

Adobe PDF-Vorgabe: [PDF/X-4:2008](Geändert)

Standard: PDF/X-4:2010 Kompatibilität: Acrobat 7 (PDF 1.6)

Allgemein
Komprimierung
Marken und Anschnitt
Ausgabe
Erweitert
Sicherheit
Übersicht

Allgemein

Beschreibung: [Basiert auf 'PDF/X-4:2008'] Verwenden Sie diese Einstellungen zum Erstellen von PDF/X-4:2008-kompatiblen Adobe PDF-Dokumenten. PDF/X-4 ist eine ISO-Norm für den Austausch von grafischen Inhalten. Weitere Informationen zum Erstellen von PDF/X-4-kompatiblen PDF-Dokumenten finden Sie im Acrobat-Handbuch. Erstellte PDF-Dokumente können mit Acrobat und Adobe Reader 5.0 oder höher geöffnet werden.

Optionen

- Illustrator-Bearbeitungsfunktionen beibehalten
- Seitenminiaturen einbetten
- Für schnelle Webansicht optimieren
- PDF speichern und anzeigen
- Aus oberen Ebenen Acrobat-Ebenen erstellen

Adobe PDF speichern

Adobe PDF-Vorgabe: [PDF/X-4:2008]

Standard: PDF/X-4:2010 Kompatibilität: Acrobat 7 (PDF 1.6)

Allgemein
Komprimierung
Marken und Anschnitt
Ausgabe
Erweitert
Sicherheit
Übersicht

Komprimierung

Farb-Bitmapbilder

Bikubische Neuberechnung auf 300 ppi für Bilder über 450 ppi

Komprimierung: Automatisch (JPEG) Teilgröße: 256 Pixel

Bildqualität: Maximum

Graustufen-Bitmapbilder

Bikubische Neuberechnung auf 300 ppi für Bilder über 450 ppi

Komprimierung: Automatisch (JPEG) Teilgröße: 256 Pixel

Bildqualität: Maximum

Monochrome Bitmapbilder

Bikubische Neuberechnung auf 1200 ppi für Bilder über 1800 ppi

Komprimierung: CCITT Group 4

Text und Strichgrafiken komprimieren

PDF speichern Abbrechen

Adobe PDF speichern

Adobe PDF-Vorgabe: [PDF/X-4:2008]

Standard: PDF/X-4:2010 Kompatibilität: Acrobat 7 (PDF 1.6)

Allgemein
Komprimierung
Marken und Anschnitt
Ausgabe
Erweitert
Sicherheit
Übersicht!

Ausgabe

Farbe

Farbkonvertierung: Keine Umwandlung

Ziel: n. zutr.

Berücksichtigung der Profile: Alle RGB-Profile und CMYK-Profile von Quellen mit Tags einbeziehen

PDF/X

Name des Ausgabemethodenprofils: Dokument-CMYK - ISO Coated v2 (ECI)

Name der Ausgabebedingung:

Kennung der Ausgabebedingung:

Registrierung:

Als überfüllt markieren

Beschreibung

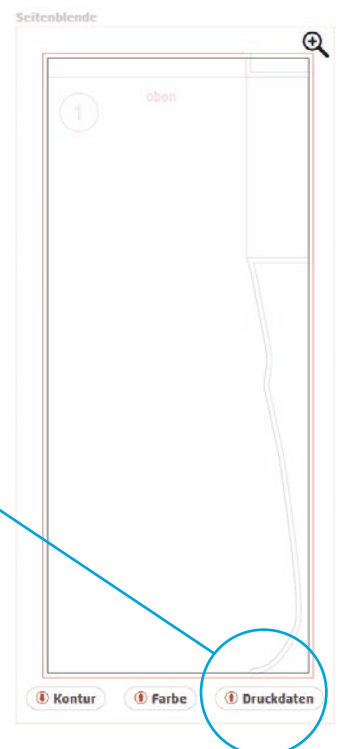
PDF speichern Abbrechen

Druckdaten auf VGP Schoepedia hochladen:

Die gespeicherten PDFs pro Teil auf der linken Seite unter „Druckdaten“ hochladen:

Nach einem kurzem Upload-Prozess erscheinen Ihre gestalteten Druckdaten nun auf auf dem 3D-Modell (rechte Seite).

 **Druckdaten**



Richtlinie Druckdaten

Des Weiteren ist bei der Erstellung der Druckdatei Folgendes zu beachten:

1. Format

Ihre **Druck-PDFs** müssen **druckfertig, einseitig, in Originalgröße** und als **Composite-Datei** nach dem **PDF/X-4** (ab PDF-Version 1.6) Standard angelegt werden.

2. Farbraum

Bitte senden Sie uns Ihre Daten im **CMYK**-Farbmodus, Farbprofil: **ISO Coated v2 (ECI) (Fogra39)**
[Link zum Download des Farbprofils ISO Coated v2](#)

3. Konturen/Flächen

Die von uns gelieferten Konturen: **Rille, Schnitt, Text, Trimbox; Beschnitt, Lackaussparung, Farbaussparung**, dürfen nicht verändert werden!
Diese **Konturen** müssen in der Druckdatei **unverändert** enthalten sein.

4. Beschnitt

Der Beschnitt muss mit **mindestens 10 mm** angelegt werden.

5. Marken

Es dürfen **keine Schnitt- und Passermarken, Dateinamen, Daten, Uhrzeit** etc. verwendet werden.

6. Auflösung

Die Bilddaten haben eine Auflösung von **mindestens 200 dpi**.

7. Sonderfarben

Die Sonderfarben müssen eindeutig definiert werden, zum Beispiel **Pantone, HKS** etc.

8. Schriften

Alle Schriften sind einzubetten.

9. Schriftgröße

Vermeiden Sie Schriftgrößen unter **8 pt**.

Richtlinie Druckdaten

10. Liniestärke

Positive Linien (dunkle Linie auf hellem Hintergrund) müssen eine Stärke von **mindestens 0,25 pt** (0,09 mm) haben.

Negative Linien (helle Linie auf dunklem Hintergrund) müssen eine Stärke von **mindestens 0,45 pt** (0,15 mm) haben.

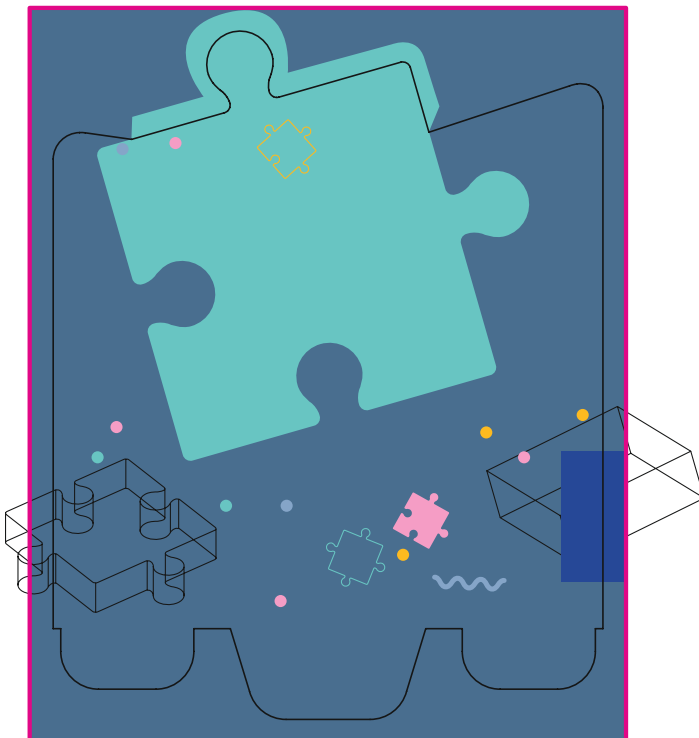
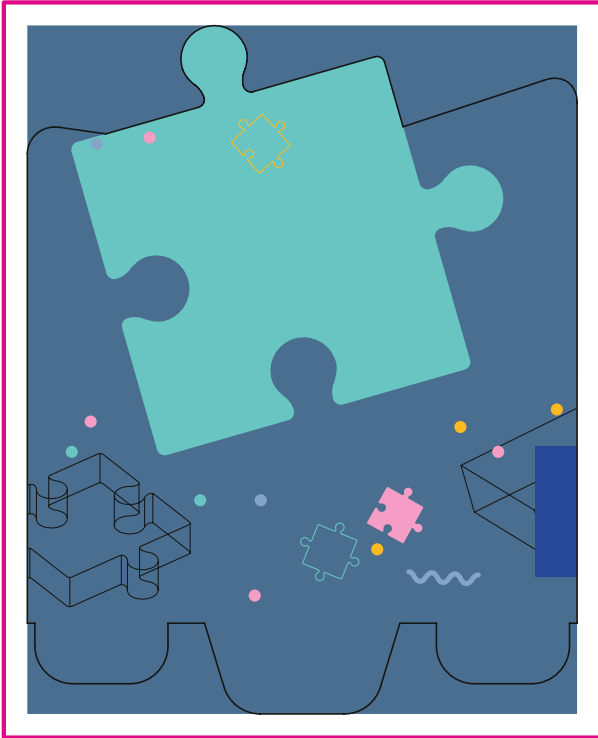
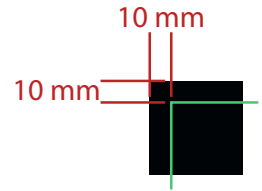
11. EAN-Codes

EAN-Codes bitte nur aus **reinem Schwarz** anlegen. Codes müssen eine **Mindestbreite von 21 mm** haben.

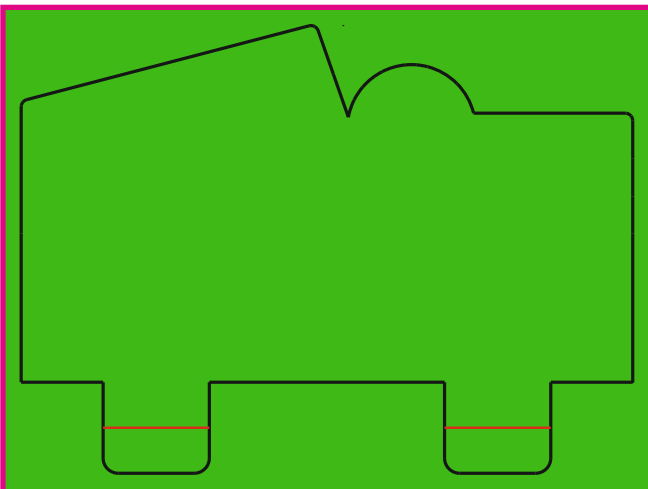
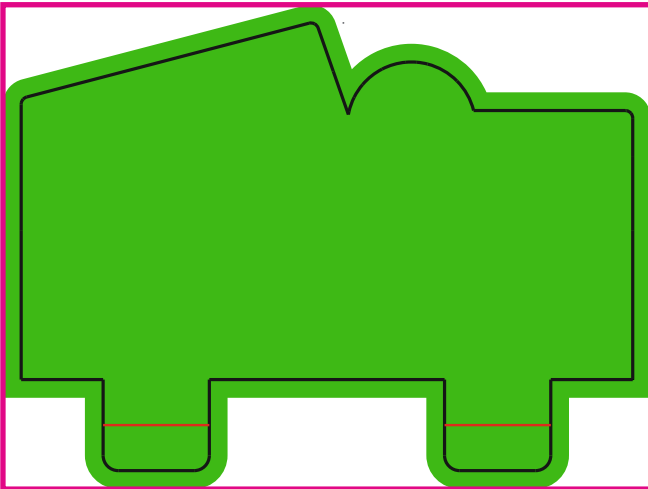
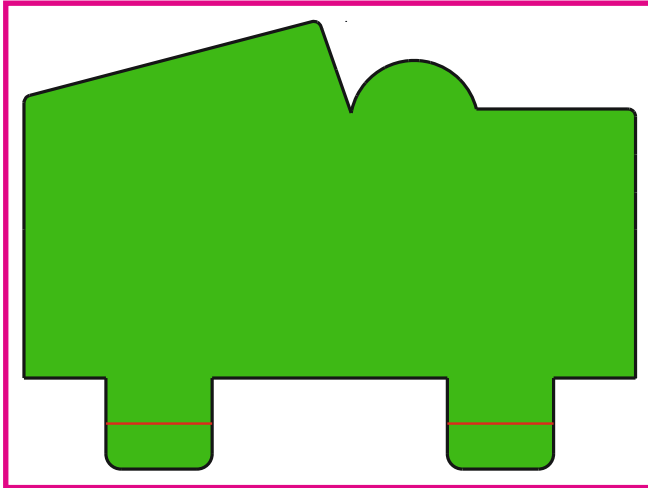
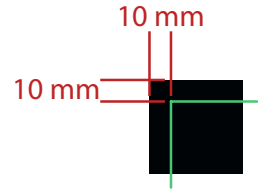
12. FSC-Logo

Zur Verwendung eines FSC-Logos einen **Platzhalter** setzen. Dieser muss eine **definierte Sonder-/Volltonfarbe** besitzen und auf **überdrucken** gesetzt werden.

**Beschnittzugabe 10 mm,
keine Passer, Schnittmarken, Dateinamen, Datum,
Uhrzeit o.u.Ä. verwenden**



**Beschnittzugabe 10 mm,
keine Passer, Schnittmarken, Dateinamen, Datum,
Uhrzeit o.uÄ. verwenden**



Print Data Guideline

All creations, models and prototypes developed by us are our intellectual property and therefore remain copyrighted for us, even in modified function, form or deviating material.

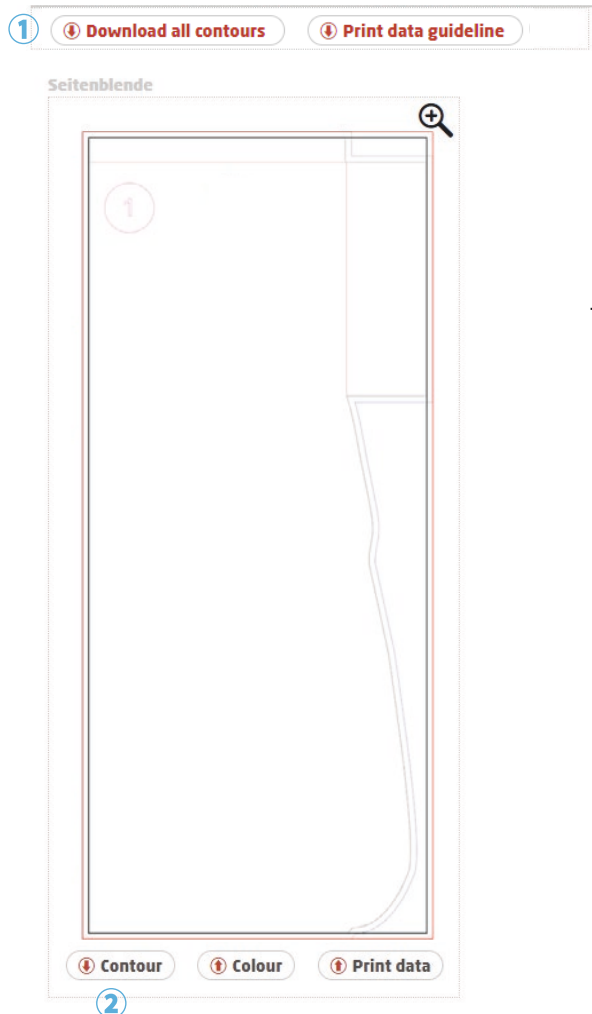
Please take a moment to read our guide before creating the print data.

Layout Print Data

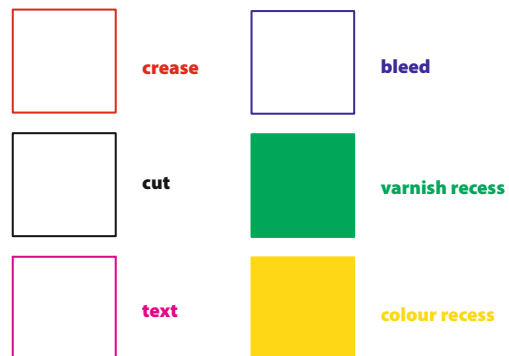
The contour files, which are the files you need to build up the print data, can be downloaded all at once ^① by clicking the button “download all contours”.

There is also the possibility to download the contour files separately (button “contour”). ^②

The filename will for example be *291780 SeitenblendeVS.pdf*.

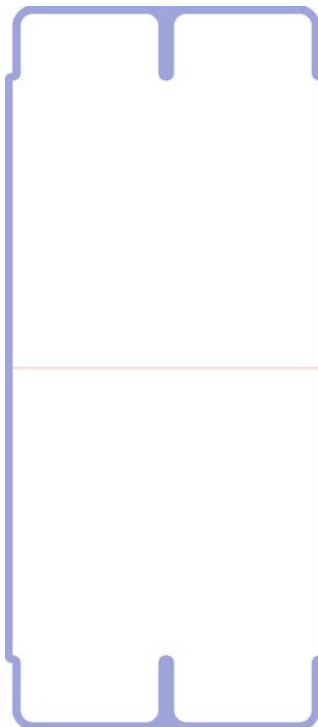
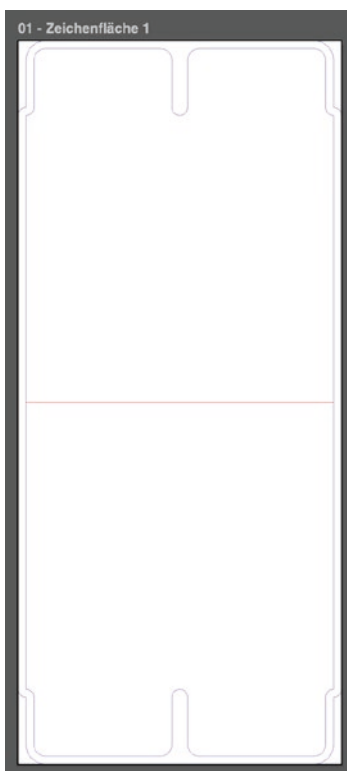


The contours which are included in the file are:

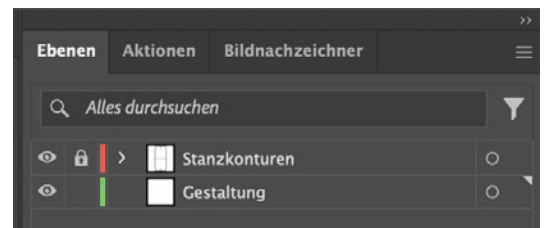


Workflow Adobe Illustrator:

1. Select the contour file in PDF format, right mouse click, press “open with” and select Adobe Illustrator
2. The contours are located in one layer – please leave this layer untouched and lock it.
Create your design in one or more layers below (given example: layers).
Always ensure that the bleed area is completely filled.



*This area is the bleed,
which needs to also be filled.*



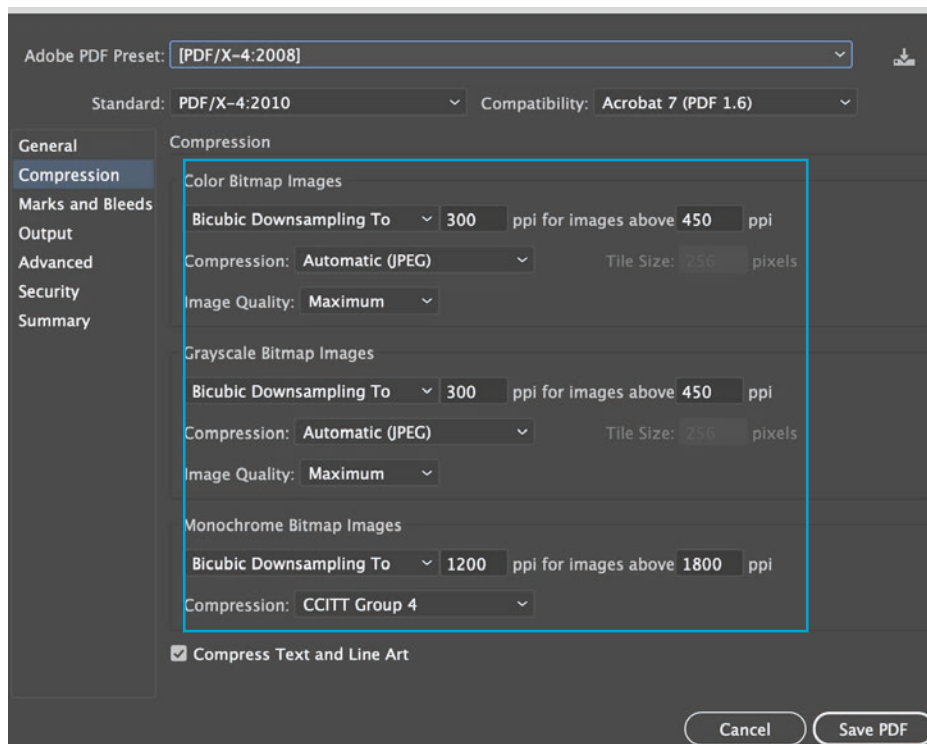
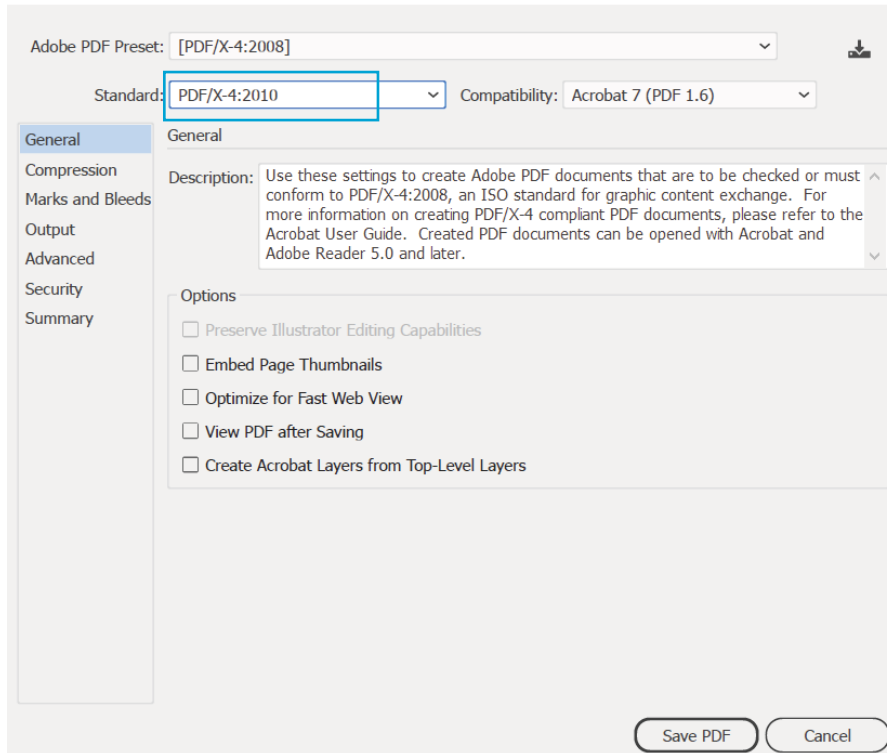
Example: Layers

Workflow Adobe InDesign:


1. Select the contour file in PDF format, right mouse click, press “open with” and select Adobe InDesign
2. The contours are located in one layer – please leave this layer untouched and lock it.
Create your design in one or more layers below (given example: layers).
Always ensure that the bleed area is completely filled.

**Saving your artwork - all contours need to be unchanged at this point!
Please consider the following settings when saving as PDF:**

Save Adobe PDF



Save Adobe PDF

Adobe PDF Preset: [PDF/X-4:2008] (Modified) 
 Standard: PDF/X-4:2010 Compatibility: Acrobat 7 (PDF 1.6)

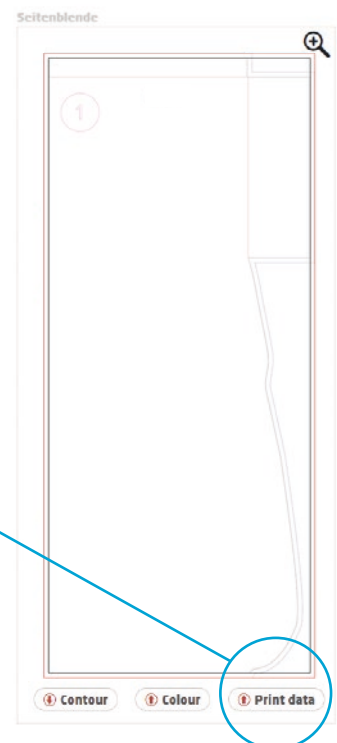
Output
Color
 Color Conversion: No conversion
 Destination:
 Profile Inclusion Policy: Include Destination Profiles
PDF/X
 Output Intent Profile Name: Working CMYK - ISO Coated v2 (ECI)
 Output Condition Name:
 Output Condition Identifier:
 Registry Name:
 Mark as Trapped
 Description
 Describes the final RGB or CMYK output device, such as your monitor or a certain press standard.

Uploading your print data on VGP Schoepedia:

Please upload the PDFs for each part on the left side by clicking the button "Print data":

 **Print data**

After a short upload process, your print data will now appear on the 3D model on the right hand side.



Print Data Guideline

Furthermore you need to take care of the following guidelines when creating the print data:

1. Format

Your **Print-PDFs** need to be **print-ready, onesited, in original size** and should be saved as a **composite** following the PDF/X-4 standard.

2. Colour Management

Please send us your data in **CMYK**, profile: **ISO Coated v2 (ECI) (Fogra39)**

[Link for downloading the color profile](#)

3. Contours/Areas

The contours provided by us: **crease, cut, text, trimbox, bleed, varnish recess, colour recess** are not allowed to be changed in any way!

The **contours** need to be unchanged in your print file.

4. Bleed

The bleed must be **at least 10mm**.

5. Marks

It is not allowed to use **crop or crosshair marks, file names, data, time** etc.

6. Resolution

The images need to have a resolution of **at least 200 dpi**.

7. Spot colours

The spot colours must be clearly defined, for example **Pantone, HKS** etc.

8. Fonts

All fonts must be embedded.

9. Font size

Please refuse to use font-sizes under 8 pt. Using fonts **above 8 pt is acceptable**.

Print Data Guideline

10. Line thickness

Positive lines (dark lines on light backgrounds) must have a thickness of **at least 0,25 pt** (0,09 mm).

Negative lines (light lines on dark backgrounds) must have a thickness of **at least 0,45 pt** (0,15 mm).

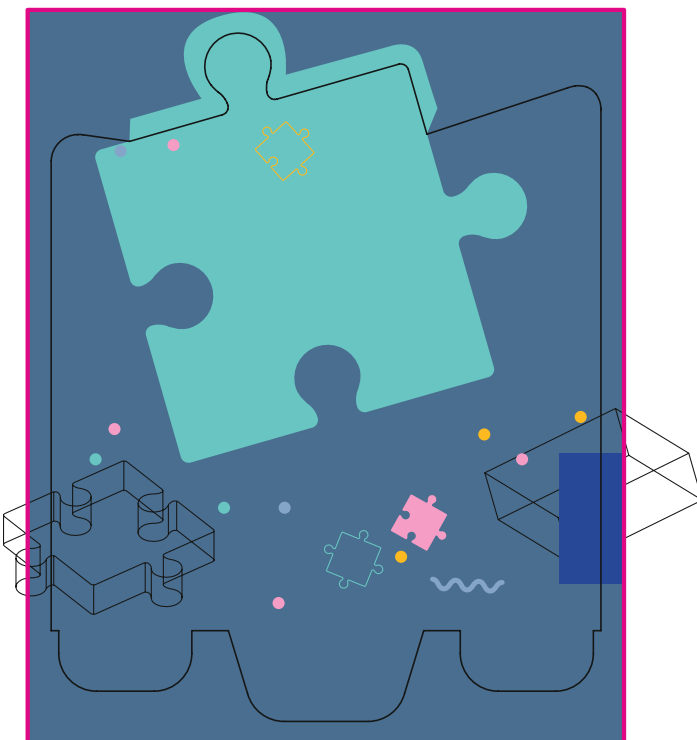
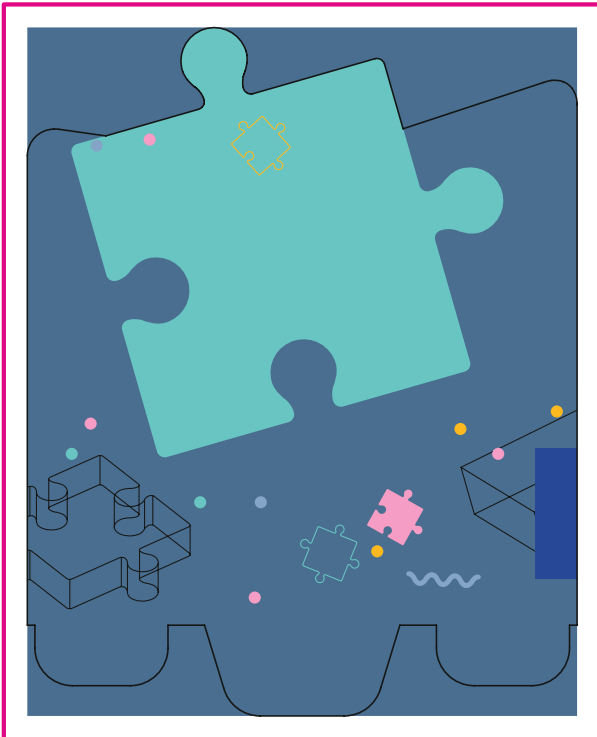
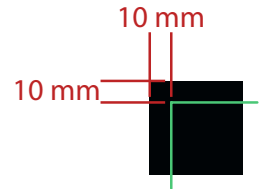
11. EAN-Codes

Please create EAN Codes **in pure black only**. Codes must have a **minimum width of 21 mm**.

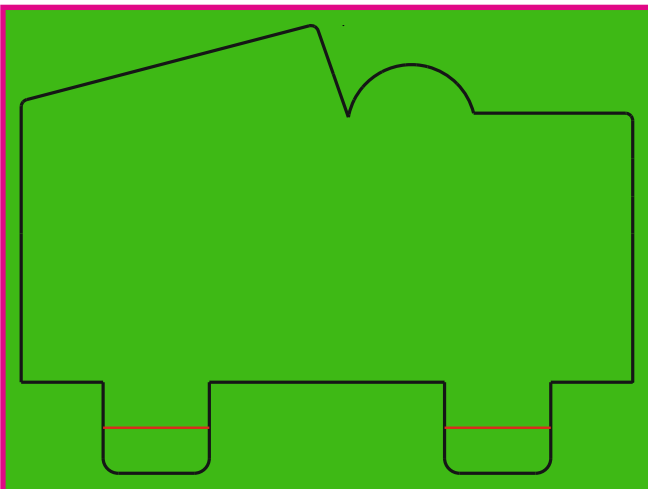
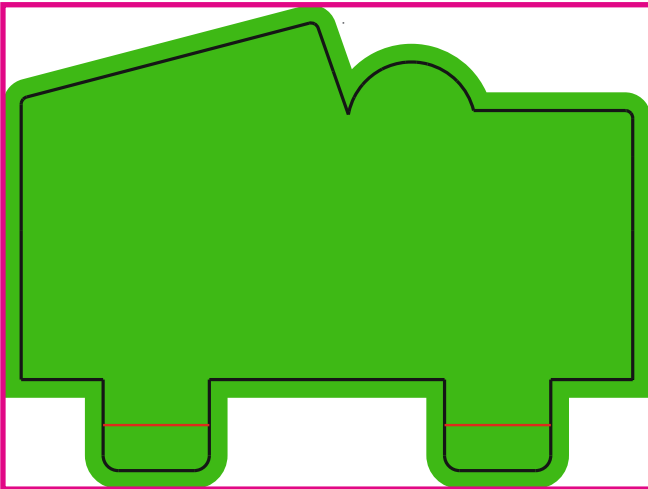
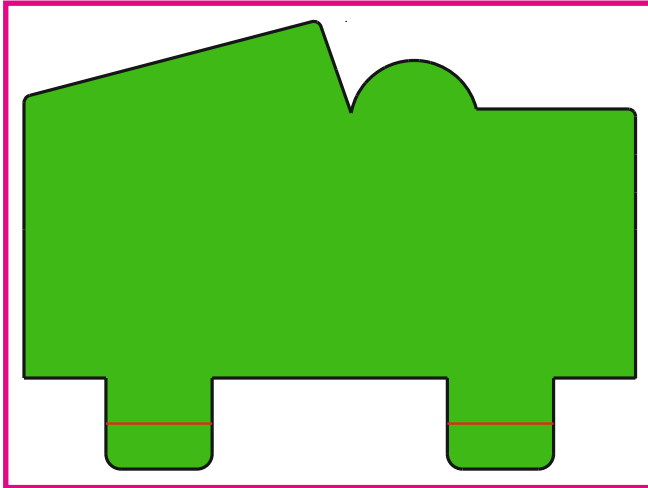
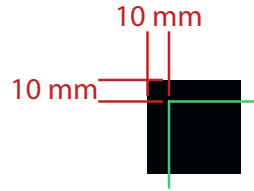
12. FSC-Logo

To use an FSC Logo, please set a **placeholder in a defined spot colour**. Furthermore, this placeholder must be **set to "overprint"**.

**Bleed 10 mm,
do not use crop or crosshair marks, file names, data, time
or similar**



**Bleed 10 mm,
do not use crop or crosshair marks, file names, data, time
or similar**



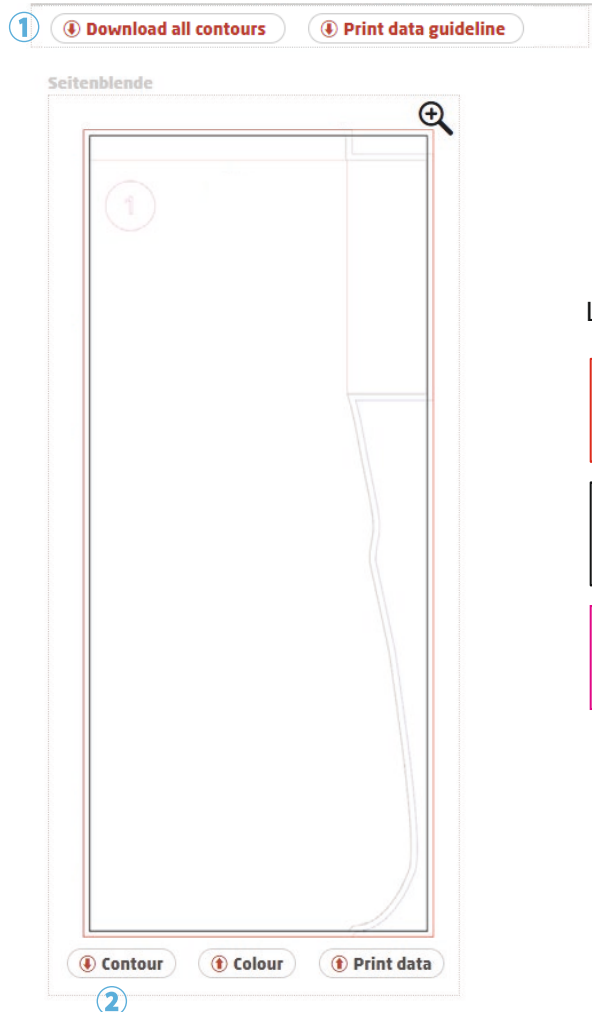
Directive sur les fichiers d'impression

Tous les modèles et conceptions que nous développons sont notre propriété intellectuelle et restent donc protégés par le droit d'auteur pour nous, même avec des fonctionnalités, formes modifiées ou matières divergentes. Veuillez prendre un moment avant de créer les données d'impression et lisez notre guide.

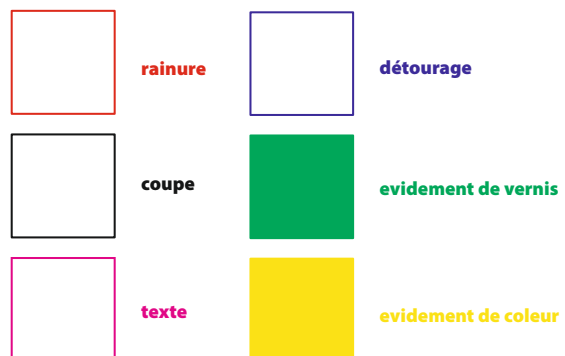
Disposition des fichiers d'impression

Les fichiers de contours, c'est-à-dire les fichiers dont vous avez besoin pour élaborer les données d'impression, peuvent être téléchargés en une seule fois dans notre module graphique sous « Télécharger tous les contours ». ①

Il est également possible de les télécharger individuellement pour chaque partie («contour»). Le nom d'un fichier peut p. ex. être *291780 SeitenblendeVS.pdf*. ②

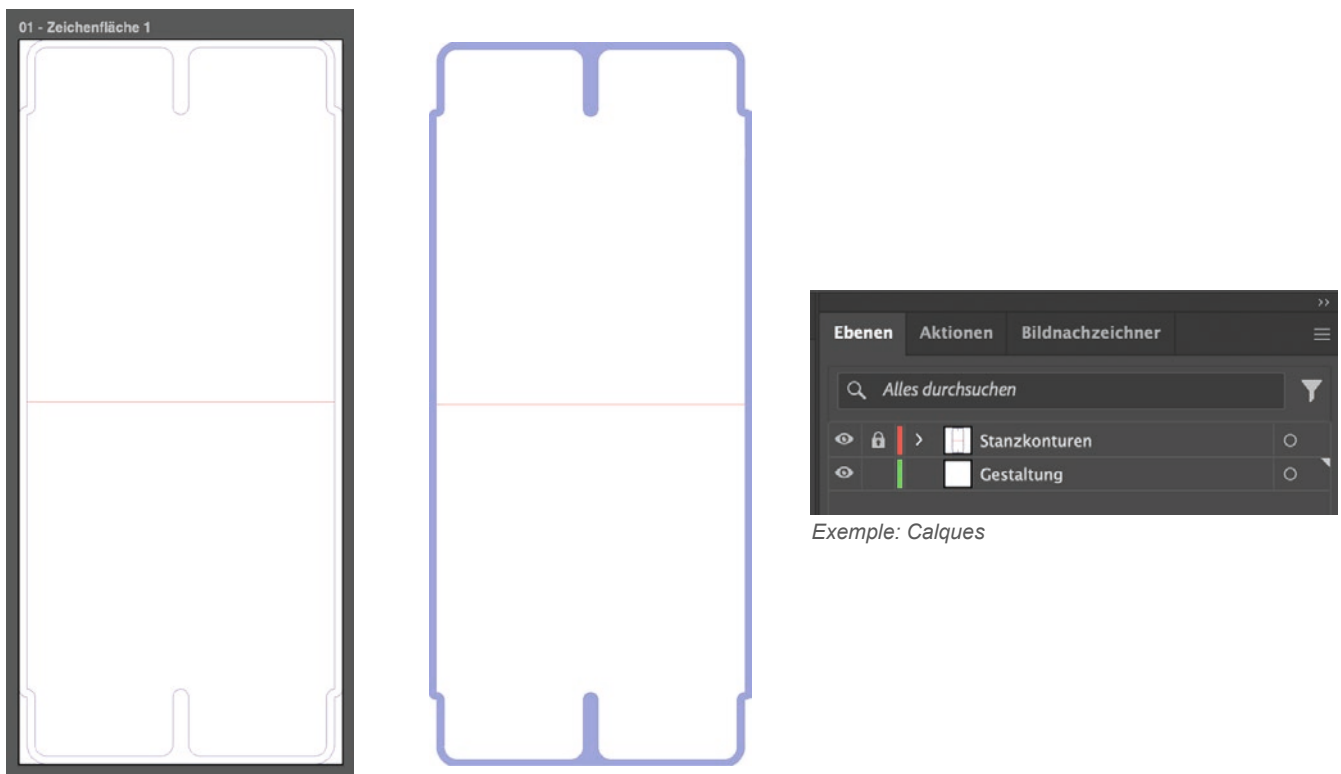


Les lignes de contour dans le fichier sont les suivants :



Flux de travail Adobe Illustrator :

1. Sélectionnez le fichier de contour au format PDF, clic droit de la souris - « Ouvrir avec », sélectionnez Adobe Illustrator.
2. Les contours se trouvent sur un calque ; veuillez ne pas modifier ce calque et le verrouiller. Créez votre motif sur un ou plusieurs calques ci-dessous (voir exemple : Calques). Assurez-vous toujours que la zone de fond perdu est entièrement remplie.



*Cette zone est la zone de fond perdu,
qui doit également être remplie.*

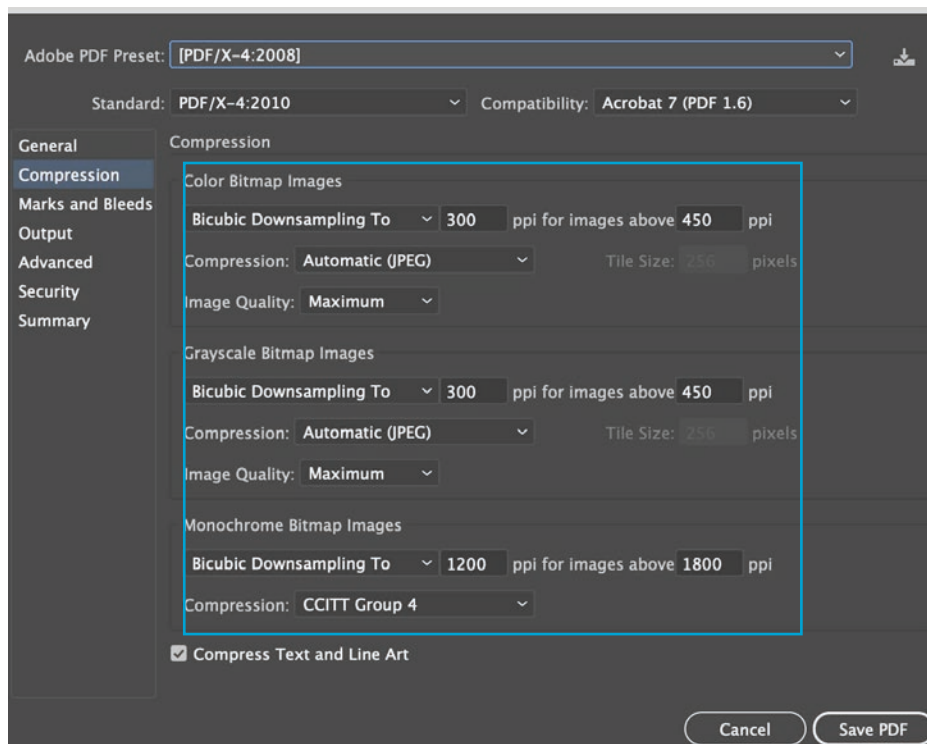
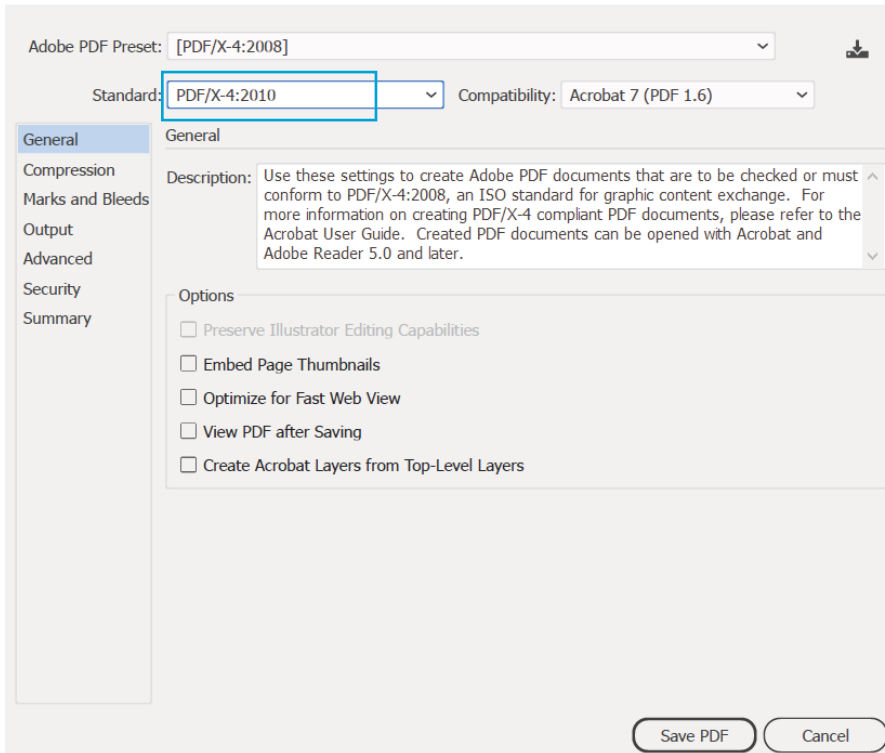
Flux de travail Adobe InDesign :

1. Sélectionnez le fichier de contour au format PDF, clic droit de la souris - « Ouvrir avec », sélectionnez Adobe InDesign.
2. Les contours se trouvent sur un calque ; veuillez ne pas modifier ce calque et le verrouiller. Créez votre motif sur un ou plusieurs calques ci-dessous (voir exemple : Calques). Assurez-vous toujours que la zone de fond perdu est entièrement remplie.



**Enregistrer - Tous les contours de découpage doivent être inchangés pour le moment!
Veuillez respecter les directives suivantes lors de l'enregistrement:**

Save Adobe PDF





Save Adobe PDF

Adobe PDF Preset: [PDF/X-4:2008] (Modified)

Standard: PDF/X-4:2010 Compatibility: Acrobat 7 (PDF 1.6)

General
Compression
Marks and Bleeds
Output
Advanced
Security
Summary

Output

Color

Color Conversion: No conversion

Destination:

Profile Inclusion Policy: Include Destination Profiles

PDF/X

Output Intent Profile Name: Working CMYK - ISO Coated v2 (ECI)

Output Condition Name:

Output Condition Identifier:

Registry Name:

Mark as Trapped

Description

Describes the final RGB or CMYK output device, such as your monitor or a certain press standard.

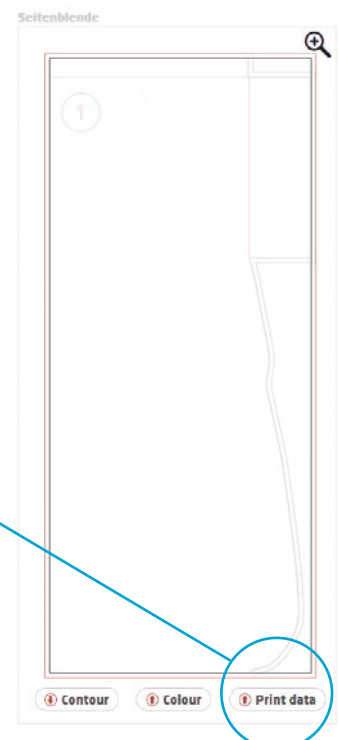
Save PDF Cancel

Télécharger les fichiers d'impression sur VGP Schoepedia

Téléchargez les fichiers PDF enregistrés par pièce sur le côté gauche sous «fichiers d'impression» :



Après un court processus de téléchargement, vos données d'impression créées apparaîtront maintenant sur le modèle 3D (à droit).



Directive sur les fichiers d'impression

En outre, les éléments suivants doivent être respectés lors de la création du fichier d'impression :

1. Format

Vos PDF imprimés doivent être **prêts à imprimer**, recto simple, de format original et créés en tant que fichier composite conformément à la norme PDF/X-4 (version PDF 1.6 ou supérieure).

2. Espace colorimétrique

PVeuillez nous envoyer vos données en **mode couleur CMJN, profil colorimétrique: ISO Coated v2 (ECI) (Fogra39)**

[Lien pour télécharger le profil colormétrique](#)

3. Contours / Surfaces

Les contours que nous fournissons: **rainure, coupe, texte, trimbox, détournage, évidement de vernis, évidement de couleur**, ne doivent pas être changés! Ces contours doivent rester inchangés dans le fichier d'impression.

4. Détournage

Le détournage doit être appliqué avec **au moins 10 mm**.

5. Marques

Aucune marque de découpe et d'alignement, aucun nom de fichiers, date, heure, etc. ne doit être utilisé.

6. Résolution

Les données d'image ont une **résolution d'au moins 200 dpi**.

7. Couleurs spéciales

Les couleurs spéciales doivent être clairement définies, par exemple **Pantone, HKS**, etc.

8. Polices de caractères

Toutes les polices doivent être intégrées.

9. Taille de la polices

Évitez les tailles de police **inférieures à 8 pt**.

Directive sur les fichiers d'impression

10. Épaisseur de ligne

Les **lignes positives** (ligne foncée sur fond clair) doivent avoir une épaisseur d'**au moins 0,25 pt** (0,09 mm).

Les **lignes négatives** (ligne claire sur fond foncé) doivent avoir une épaisseur d'**au moins 0,45 pt** (0,15 mm).

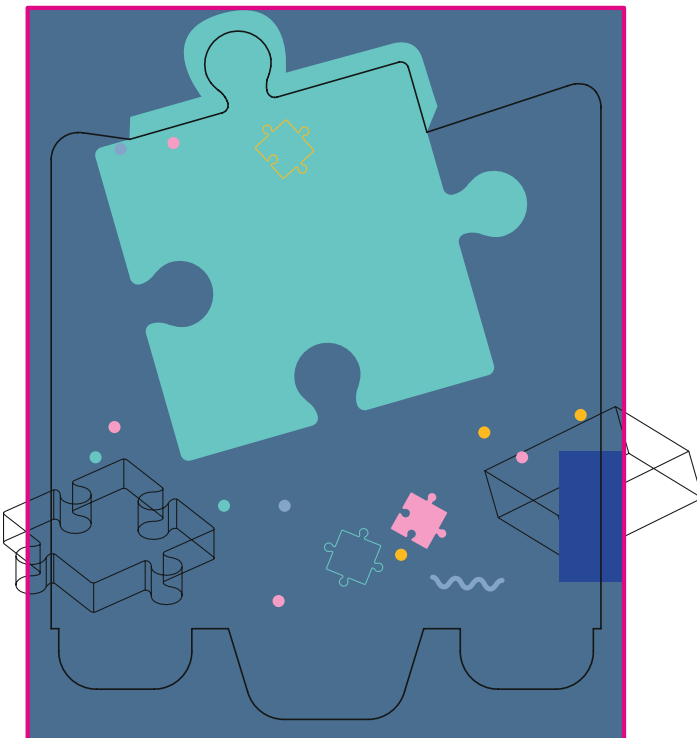
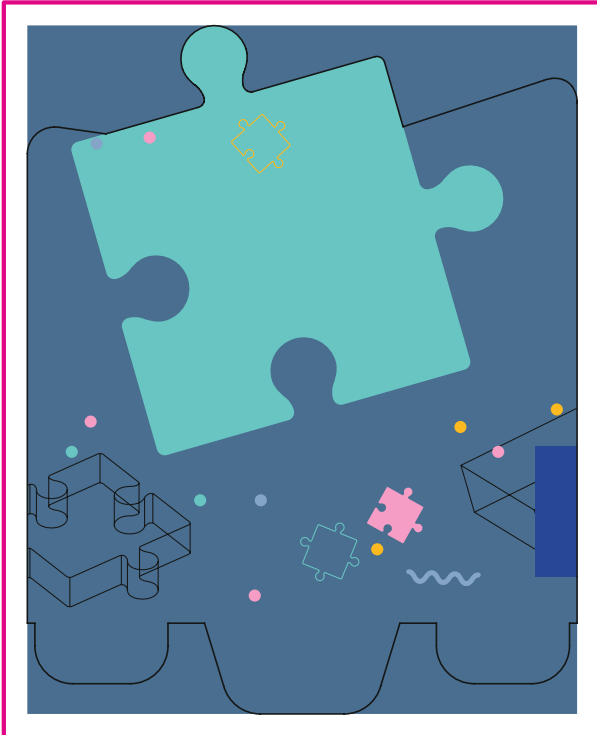
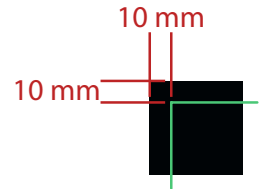
11. Codes EAN

Veuillez créer des codes EAN uniquement **en noir pur**. Les codes doivent avoir une **largeur minimale de 21 mm**.

12. Logo FSC

Pour utiliser un logo FSC, **définissez un espace réservé**. Celui-ci **doit avoir une couleur spéciale/unie** et être réglé sur **surimpression**.

**Détourage 10 mm,
ne pas utiliser de marques d'alignement, de marques de
coupe, de noms de fichiers, de dates, d'heure, etc.**



**Détourage 10 mm,
ne pas utiliser de marques d'alignement, de marques de
coupe, de noms de fichiers, de dates, d'heure, etc.**

